

Poznań, dnia 29.10.2012

MPU-OR/506-516/12
5585/12Pan Włodzimierz Marciniak
ul. Osinowa 13/12
61-451 POZNAŃ

Dotyczy: wniosku z dnia 12-10-2012 r. w sprawie informacji o przeznaczeniu terenu w Studium uwarunkowań i kierunków zagospodarowania przestrzennego miasta Poznania dla działek nr 5, 6, 7/1 ark. 35 obręb Dębiec, położonych w rejonie ul. Samotnej w Poznaniu

W odpowiedzi informuję, że dla terenu w/w działek nie obowiązuje miejscowy plan zagospodarowania przestrzennego i do chwili obecnej nie przystąpiono do jego sporządzenia.

W Studium uwarunkowań i kierunków zagospodarowania przestrzennego miasta Poznania¹ przedmiotowy teren znajduje się w podstrefie E5 (Świerczewo, Dębiec), na terenie o specjalnym sposobie zabudowy i zagospodarowania oznaczonym symbolem ZD (tereny ogrodów działkowych).

Studium uwarunkowań i kierunków zagospodarowania przestrzennego miasta Poznania oraz miejscowe plany zagospodarowania przestrzennego - uchwalone i opracowywane (w zależności od etapu prac), umieszczone są na stronie internetowej www.mpu.pl

Otrzymują:

1. Adresat
2. MPU-(OR) a/a

Sprawę prowadzi:
Danuta Dobrzyńska-Klemm tel. 61 84-55-031

Joanna Puchalska

¹ Uchwała Nr XXXI/299/V/2008 Rady Miasta Poznania z dnia 18 stycznia 2008 r.

Studium uwarunkowań i kierunków zagospodarowania przestrzennego miasta Poznania jest dokumentem planistycznym obowiązującym na terenie całego miasta, także na terenach, na których nie obowiązują miejscowe plany zagospodarowania przestrzennego. W przeciwieństwie do miejscowych planów zagospodarowania przestrzennego Studium nie jest prawem miejscowym, ale tzw. aktem kierownictwa wewnętrznego, który określa politykę przestrzenną miasta. Studium, w przeciwieństwie do miejscowego planu zagospodarowania przestrzennego, nie określa przeznaczenia terenów. Wskazuje ono natomiast kierunki zmian w przeznaczeniu terenów. Zgodnie z art. 4 ustawy z dnia 27 marca 2003 r. o planowaniu i zagospodarowaniu przestrzennym to w miejscowym planie zagospodarowania przestrzennego następuje ustalenie przeznaczenia terenu, rozmieszczenie inwestycji celu publicznego oraz określenie sposobów zagospodarowania i warunków zabudowy terenu. Studium nie stanowi podstawy do wydawania decyzji administracyjnych w sprawach dotyczących warunków zabudowy i zagospodarowania terenu oraz pozwoleń na budowę. Ustalenia Studium są natomiast wiążące przy sporządzaniu miejscowych planów zagospodarowania przestrzennego.

**UCHWAŁA NR LXI/837/V/2009
RADY MIASTA POZNANIA
z dnia 13 października 2009 roku**

w sprawie miejscowego planu zagospodarowania przestrzennego „Rejon ulicy Samotnej” w
Poznaniu

Na podstawie art. 18 ust. 2 pkt 5 ustawy z dnia 8 marca 1990 r. o samorządzie gminnym (Dz. U. z 2001 r. Nr 142, poz. 1591, z 2002 r. Nr 23, poz. 220, Nr 62, poz. 558, Nr 113, poz. 984, Nr 153, poz. 1271 i Nr 214, poz. 1806, z 2003 r. Nr 80, poz. 717 i Nr 162, poz. 1568, z 2004 r. Nr 102, poz. 1055 i Nr 116, poz. 1203, z 2005 r. Nr 172, poz. 1441 i Nr 175, poz. 1457, z 2006 r. Nr 17, poz. 128 i Nr 181, poz. 1337, z 2007 r. Nr 48, poz. 327, Nr 138, poz. 974 i Nr 173, poz. 1218, z 2008 r. Nr 180, poz. 1111 i Nr 223, poz. 1458 oraz z 2009 r. Nr 52, poz. 420) oraz art. 20 ust. 1 ustawy z dnia 27 marca 2003 r. o planowaniu i zagospodarowaniu przestrzennym (Dz. U. z 2003 r. Nr 80, poz. 717, z 2004 r. Nr 6, poz. 41 i Nr 141, poz. 1492, z 2005 r. Nr 113, poz. 954 i Nr 130, poz. 1087, z 2006 r. Nr 45, poz. 319 i Nr 225, poz. 1635, z 2007 r. Nr 127, poz. 880 oraz z 2008 r. Nr 123, poz. 803, Nr 199, poz. 1227, Nr 201, poz. 1237 i Nr 220, poz. 1413) Rada Miasta Poznania uchwala, co następuje:

§ 1

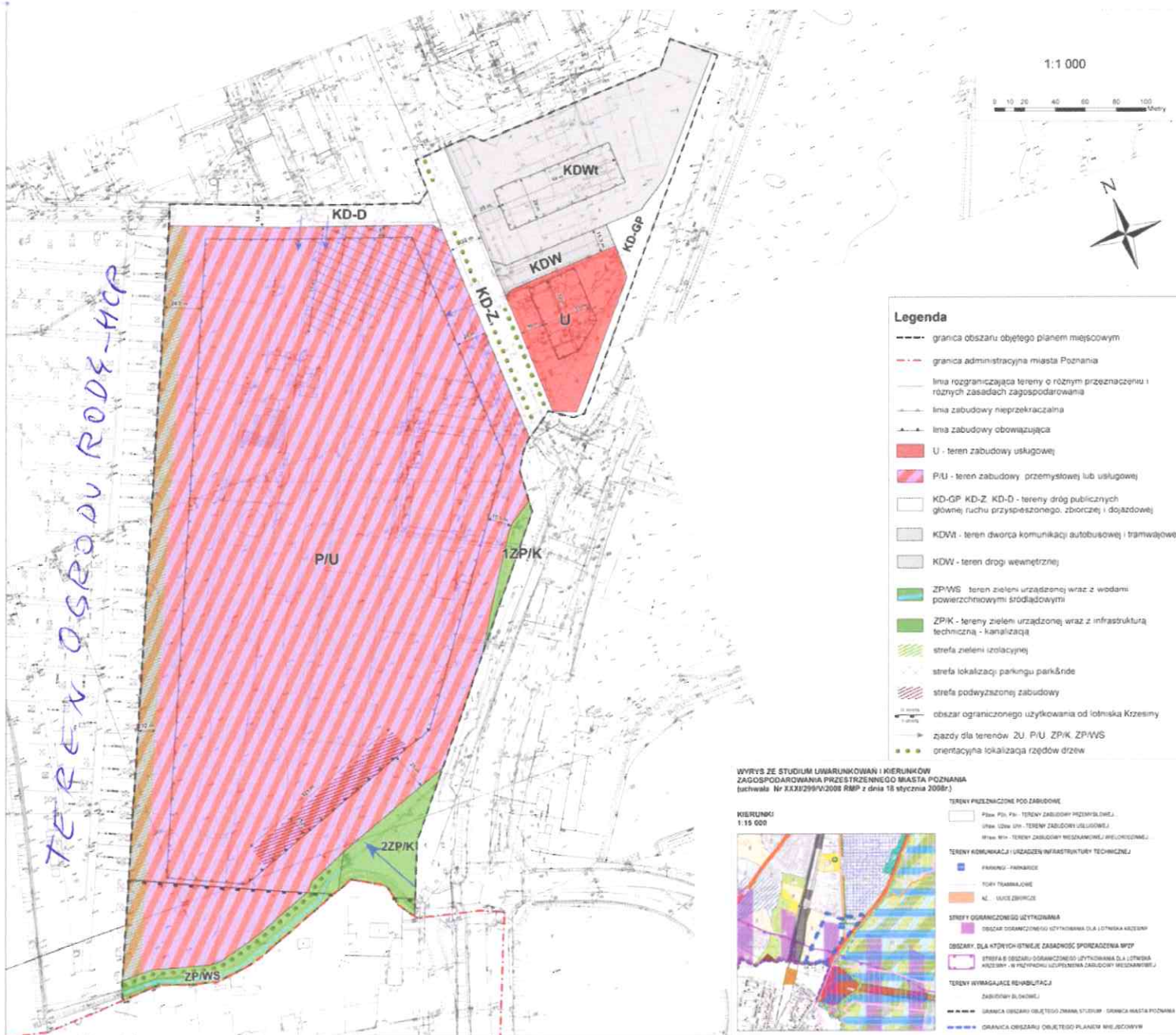
1. Po stwierdzeniu zgodności przyjętych rozwiązań z ustaleniami Studium uwarunkowań i kierunków zagospodarowania przestrzennego miasta Poznania - Uchwała Nr XXXI/299/V/2008 Rady Miasta Poznania z dnia 18 stycznia 2008 roku, uchwala się miejscowy plan zagospodarowania przestrzennego „Rejon ulicy Samotnej” w Poznaniu, zwany dalej planem.
2. Integralne części uchwały stanowią:
 - 1) załącznik (Nr 1) - rysunek planu pt. Miejscowy plan zagospodarowania przestrzennego „Rejon ulicy Samotnej” w Poznaniu w skali 1:1000;
 - 2) załącznik Nr 2 - rozstrzygnięcie Rady Miasta Poznania o sposobie rozpatrzenia uwag do projektu planu;
 - 3) załącznik Nr 3 - rozstrzygnięcie Rady Miasta Poznania o sposobie realizacji inwestycji z zakresu infrastruktury technicznej, które należą do zadań własnych gminy oraz o zasadach ich

Miejska Pracownia Urbanistyczna, ul. Prusa 3, 60-819 Poznań.
tel. + 48 61 845-50-00, fax. +48 61 845-50-10 | mpu@poznan.mpu.pl | www.mpu.pl

Miejscowy plan zagospodarowania przestrzennego "Rejon ulicy Samotnej" w Poznaniu

Załącznik nr 1 do uchwały Nr LXI/837/V/2009 Rady Miasta Poznania z dnia 13 października 2009 roku

Dziennik Urzędowy Województwa Wielkopolskiego Nr 220 poz. 3791 z dnia 10 grudnia 2009 roku



1:1 000

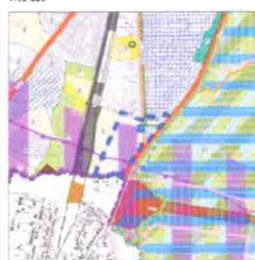


- Legenda**
- granica obszaru objętego planem miejscowym
 - - - granica administracyjna miasta Poznania
 - linia rozgraniczająca tereny o różnym przeznaczeniu i różnych zasadach zagospodarowania
 - linia zabudowy nieprzekraczalna
 - linia zabudowy obowiązująca
 - U - teren zabudowy usługowej
 - PIU - teren zabudowy przemysłowej lub usługowej
 - KD-GP, KD-Z, KD-D - tereny dróg publicznych głównej ruchu przyspieszonego, zbiorczej i dojazdowej
 - KD-W - teren dworca komunikacji autobusowej i tramwajowej
 - KD-W - teren dróg wewnętrznej
 - ZP/WS - teren zieleni urządzonej wraz z wodami powierzchniowymi śródlądowymi
 - ZP/K - tereny zieleni urządzonej wraz z infrastrukturą techniczną - kanalizacją
 - strefa zieleni izolacyjnej
 - strefa lokalizacji parkingu park&ride
 - strefa podwyższonej zabudowy
 - obszar ograniczonego użytkowania od lotniska Krzeszów
 - żyzdy dla terenów ZU, PIU, ZP/K, ZP/WS
 - orientacyjna lokalizacja rzędów drzew

WYWIYS ZE STUDIUM UMARUNKOWAN I WIERUNKÓW ZAGOSPODAROWANIA PRZESTRZENNEGO MIASTA POZNAŃ (uchwała Nr XXXI/299/V/2008 RMP z dnia 18 stycznia 2008r.)

WYKURUNKI 1:10 000

- TERENY PRZEZNACZONE POD ZABUDOWĘ**
- Plan. P/U - TERENY ZABUDOWY PRZEMYSŁOWEJ
 - Plan. U/W - TERENY ZABUDOWY USŁUGOWEJ
 - Plan. W/U - TERENY ZABUDOWY MIESZKANIOWEJ/WIELKOPŁYTNEJ
- TERENY KOMUNIKACJI I URZĄDZEŃ INFRASTRUKTURY TECHNICZNEJ**
- Plan. P - PARKINGI - PARK&RIDE
 - Plan. T - TERENY TERMALE
 - Plan. K - KANALIZACJA
- STREFY OGRANICZONEGO UŻYTKOWANIA**
- Plan. O - OBSZAR OGRANICZONEGO UŻYTKOWANIA DLA LOTNISKA KRZESZÓW
 - Plan. W - OBSZAR OGRANICZONEGO UŻYTKOWANIA DLA LOTNISKA KRZESZÓW - W PRZYPADKU UZUPELNIENIA ZABUDOWY MIESZKANIOWEJ
- TERENY WYMAGAJĄCE REWALIDACJI**
- ZABUDOWY BLOKOWEJ
- GRANICA OBSZARU OBJĘTEGO STUDIUM** - GRANICA MIASTA POZNAŃ
- GRANICA OBSZARU OBJĘTEGO PLANEM MIEJSCOWYM**



TEREN OSRODKU RODZĄCY